

Insediamiento per i giovani imprenditori agricoli

con i finanziamenti previsti dal p.s.r. 2007/13, bando per la misura 112 pacchetto giovani

Domande e risposte

- ***Come posso avere maggiori informazioni sul bando ?***

Le informazioni di base e la documentazione necessaria per conoscere ed approfondire le condizioni e le modalità di accesso al bando sono reperibili:

- sul sito della Regione Toscana, nella pagina dedicata all'Agricoltura:

<http://www.regione.toscana.it/agricoltura/index.html>

- sul sito Giovanisì nella pagina dedicata al bando:

<http://www.giovanisi.it/2012/01/05/fare-impresa-insediamento-per-i-giovani-imprenditori-agricoli/>

- ***A chi mi posso rivolgere per avere informazioni specifiche sul bando o per avere un aiuto nella presentazione della domanda ?***

I responsabili della Misura 112 Pacchetto Giovani cui chiedere informazioni o delucidazioni di tipo amministrativo sono:

Dott. Simone Tarducci: simone.tarducci@regione.toscana.it

Dott.ssa Silvia Anichini: silvia.anichini@regione.toscana.it

Per la presentazione delle domande puoi rivolgerti ai **CAA** (Centri di assistenza Agricola), oppure contattare gli **Uffici Agricoltura degli Enti locali** (Province, Unione dei Comuni).

Per trovarli puoi consultare l'indirizzario presente sul sito di Artea al seguente link:

<http://www.artea.toscana.it/sezioni/urp/misure.asp?varTipo=2&dove=../artea/territorio.html>

- ***Dove posso trovare la modulistica per presentare la domanda ?***

Non esiste modulistica cartacea o scaricabile. La domanda di partecipazione al bando può essere compilata solo ed esclusivamente via web tramite gli applicativi presenti **nell'Anagrafe delle Aziende Agricole** tenuta da Artea.

- ***Come posso compilare la domanda per accedere al finanziamento ?***

La domanda per accedere al finanziamento può essere fatta solo via web, connettendosi al Portale Operativo di **ARTEA** (Agenzia regionale Toscana Erogazioni in Agricoltura) al seguente link:

<https://www.artea.toscana.it/anagrafe/index.asp>

Oppure dall'homepage del sito di ARTEA www.artea.toscana.it cliccando su **AREA RISERVATA/Accesso diretto** e scegliendo il Portale dedicato a **"Istanze e Istruttorie dei Fondi Agricoli e di Fondi di Garanzia"**



Una volta scelto il Portale, accederai alla pagina di **login** dove inserirai la tua **user** e **password** per accedere dell'**Anagrafe Regionale delle Aziende Agricole** , dove è registrata la tua posizione anagrafica e dove potrai compilare la tua richiesta.



- **Come devo fare per ottenere user e password ?**

E' possibile ottenere user e password attraverso la procedura nel Portale Operativo alla voce **"Nuovi utenti"** oppure cliccando direttamente sul link:

<https://www.artea.toscana.it/anagrafe/WizardUt.aspx> (**Gestione richiesta nuova utenza**).

Si tratta di una pagina interattiva, che si espande a cascata via via che digiterai i dati corretti: mentre stia inserendo i tuoi dati il sistema provvederà a controllarli e validarli.

Inizia digitando il tuo Codice Fiscale personale e la tua casella di posta elettronica di riferimento, poi clicca su **"Conferma"** e prosegui

Creazione Nuovi Utenti - Windows Internet Explorer

GESTIONE RICHIESTA NUOVA UTENZA

Indica il tuo codice fiscale e l'email di riferimento, poi clicca su "Conferma". Se i dati sono errati, correggi e riprova.

Una volta digitati Codice Fiscale personale e casella di posta elettronica, poi clicca subito su "Conferma" e attendi la loro validazione. Ci vuole fino ad un minuto, poi leggi i messaggi e prosegui ...

Codice Fiscale Richiedente:

E mail di riferimento:

PIN (arrivato per mail):

Cognome e Nome:

Data e Luogo:

SCEGLI IL GRUPPO AL QUALE APPARTIENI

SOTTOSCRIZIONE DELLA RICHIESTA

Potrai utilizzare user e password per poter compilare e presentare la tua domanda, ma anche per poter seguire l'istruttoria.

Inoltre potrai verificare la correttezza dei dati del tuo Fascicolo, e chiedere al Tenutario del Fascicolo eventuali correzioni o integrazioni.

Il procedimento di rilascio prevede diversi passaggi, ti consiglio quindi di consultare prima il Manuale che puoi trovare a questo link:

<http://www.artea.toscana.it/sezioni/documenti/testi/manuali/ManualeAccessoNuovaProcedura.pdf>

La procedura prevede la registrazione di un tuo documento di identità e l'upload di una scheda da sottoscrivere: ti sarà utile una stampante e uno scanner.

Hai inoltre bisogno di una casella di posta elettronica, alla quale saranno inviati tutti i messaggi di conferma e tutte le comunicazioni riguardanti la tua user.

Prima di iniziare, verifica di avere a disposizione il tuo documento di identità e che esso sia ancora valido,

Se hai difficoltà ad andare avanti, puoi chiedere spiegazioni inviando una mail a utentianagrafe@artea.toscana.it

- **Quanto tempo ci vuole per avere la password ?**

La procedura web è abbastanza rapida, se hai a disposizione i documenti e gli strumenti necessari ti basterà un quarto d'ora di lavoro.

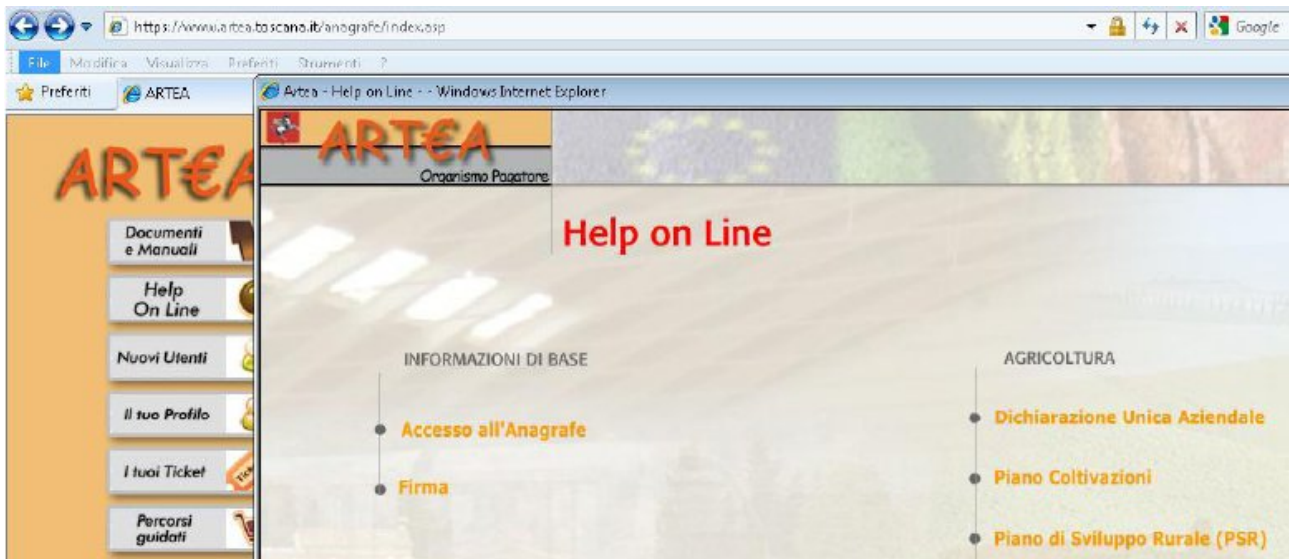
Per ottenere l'email di conferma è necessario attendere da **24 a 48 ore** per permettere all'ufficio Utenti Anagrafe di controllare i tuoi documenti

- **Una volta ottenuta la password come devo fare per compilare la domanda?**

Per compilare la tua domanda devi fare *tre operazioni* :

1. Trovare la tua posizione anagrafica nell'Anagrafe
2. Creare una **DUA** (Dichiarazione Unica Aziendale) e compilarla
3. Firmare e presentare la **DUA** compilata

Sono tutte operazioni che potrai fare on line dal tuo computer.



Per aiutare le persone che provano a fare queste operazioni per la prima volta abbiamo creato delle demo animate che puoi consultare nel Portale Operativo cliccando su **Help On Line**:

In particolare ti consiglio di consultare le seguenti animazioni:

- **Accesso all'Anagrafe**: è spiegato come trovare la tua posizione anagrafica (Fascicolo persona) e come muoverti nell'Anagrafe di Artea
- **Dichiarazione Unica Aziendale**: che ti aiuterà a capire la logica della DUA e come crearla
- **Piano di sviluppo Rurale (PSR)**: ti insegnerà come compilare la DUA: anche se la Misura descritta non è quella che compilerai, la logica è la stessa
- **Firma**: come firmare e presentare la DUA on line
 - ***Ho presentato la mia domanda, ed è stata accettata. Come vado avanti ?***

Dovrai seguire le indicazioni del bando per ricevere il premio, insediarti nella azienda che avrai scelto, svilupparla.

Qualora tu avessi bisogno d'aiuto potrai avere indicazioni dagli Enti che instruiranno la tua pratica (Provincia, Unione dei Comuni). Dovrai inoltre scegliere un CAA (vedi elenco precedente) presso il quale potrai portare la documentazione e far aggiornare (gratuitamente, sono pagati da Artea) il tuo Fascicolo.